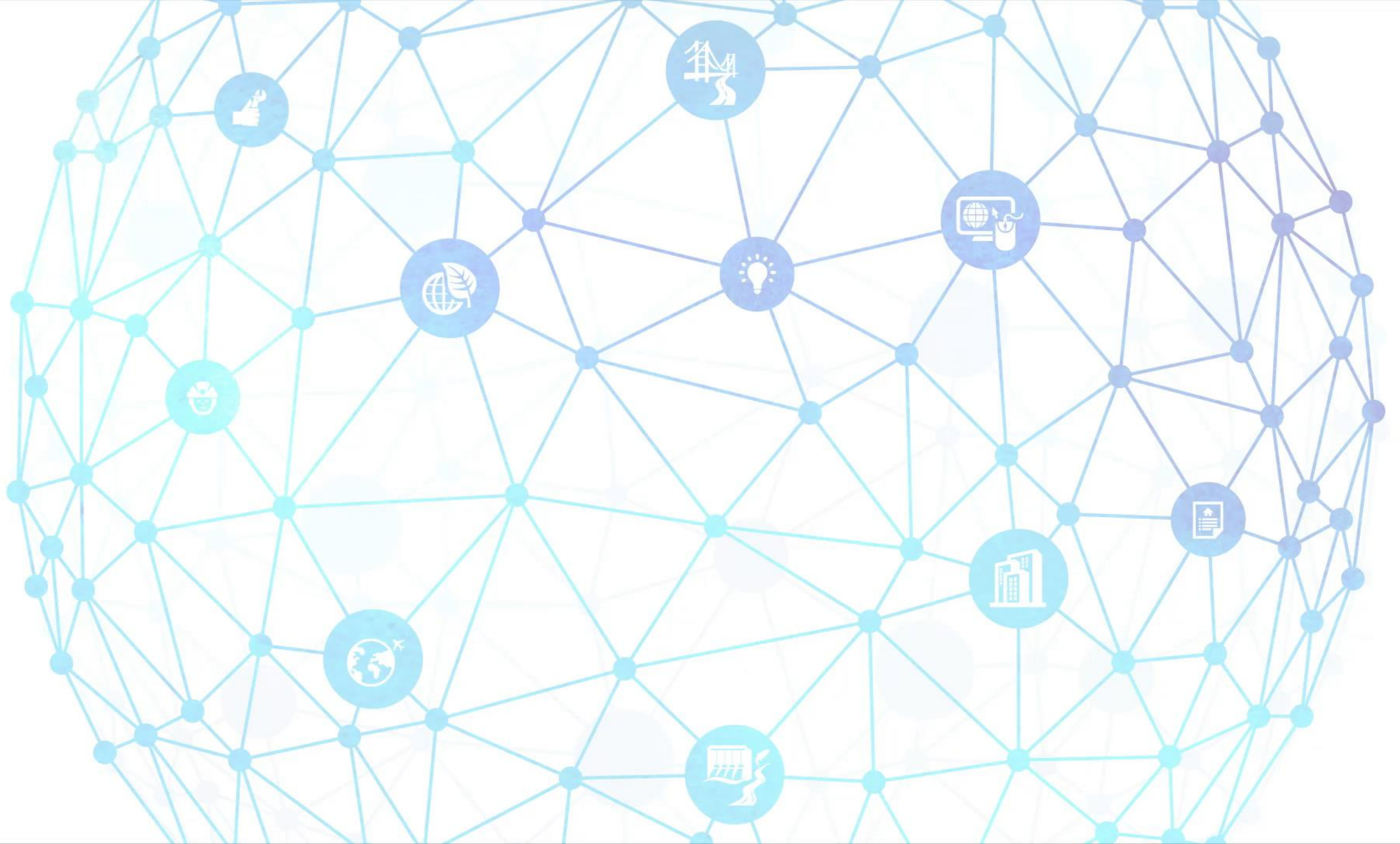


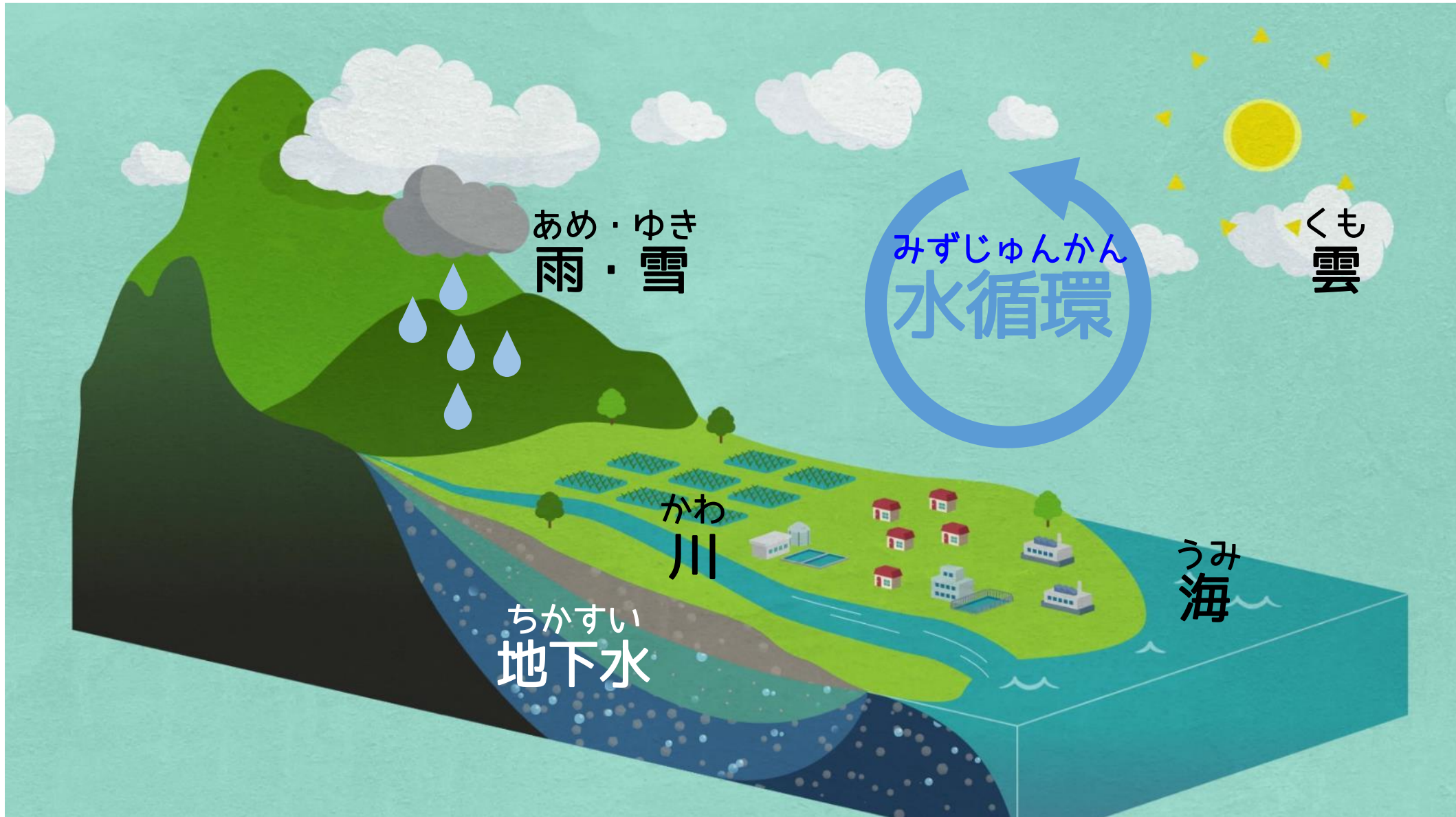
水の学習①

^{みず}「水」について^{かんが}考えよう

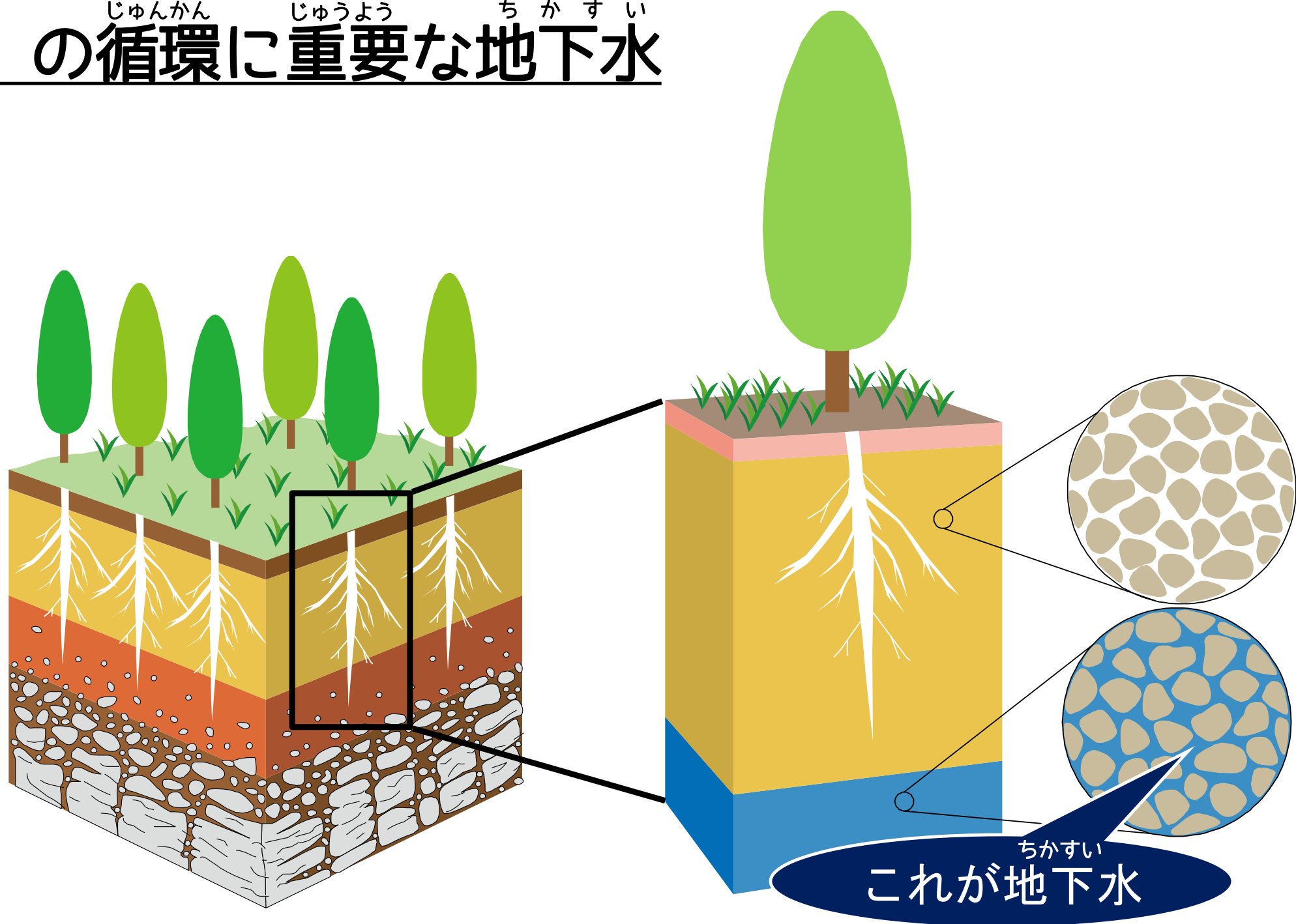
^{みず}「水」と^{いし}「石」にまつわる^{せんもんか}専門家は
せさん



「^{みず}水」は^{かたち}形を^か変えながら^{じゅんかん}循環している

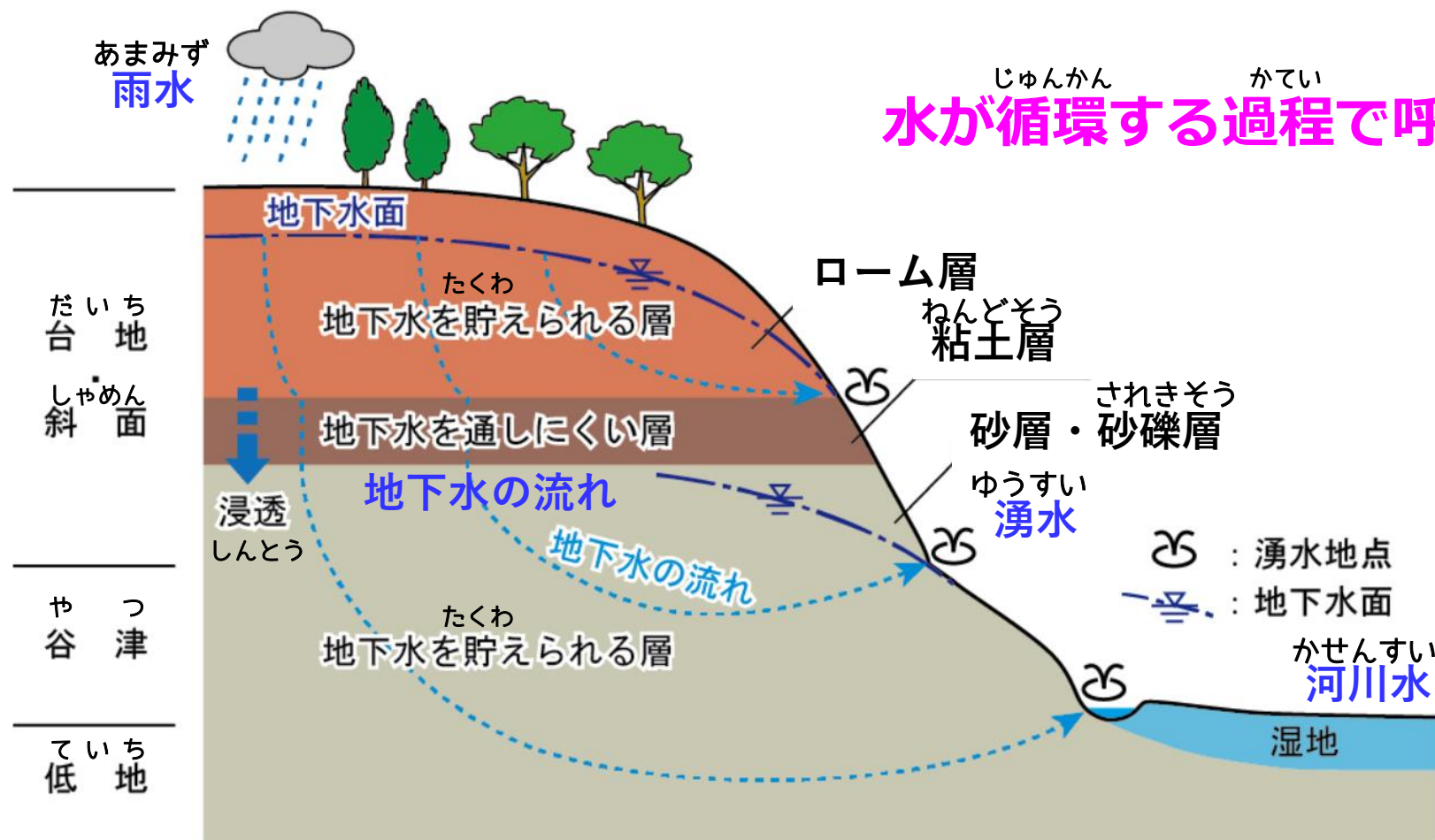


「水」の循環に重要な地下水



「川」と「地下水」のつながり

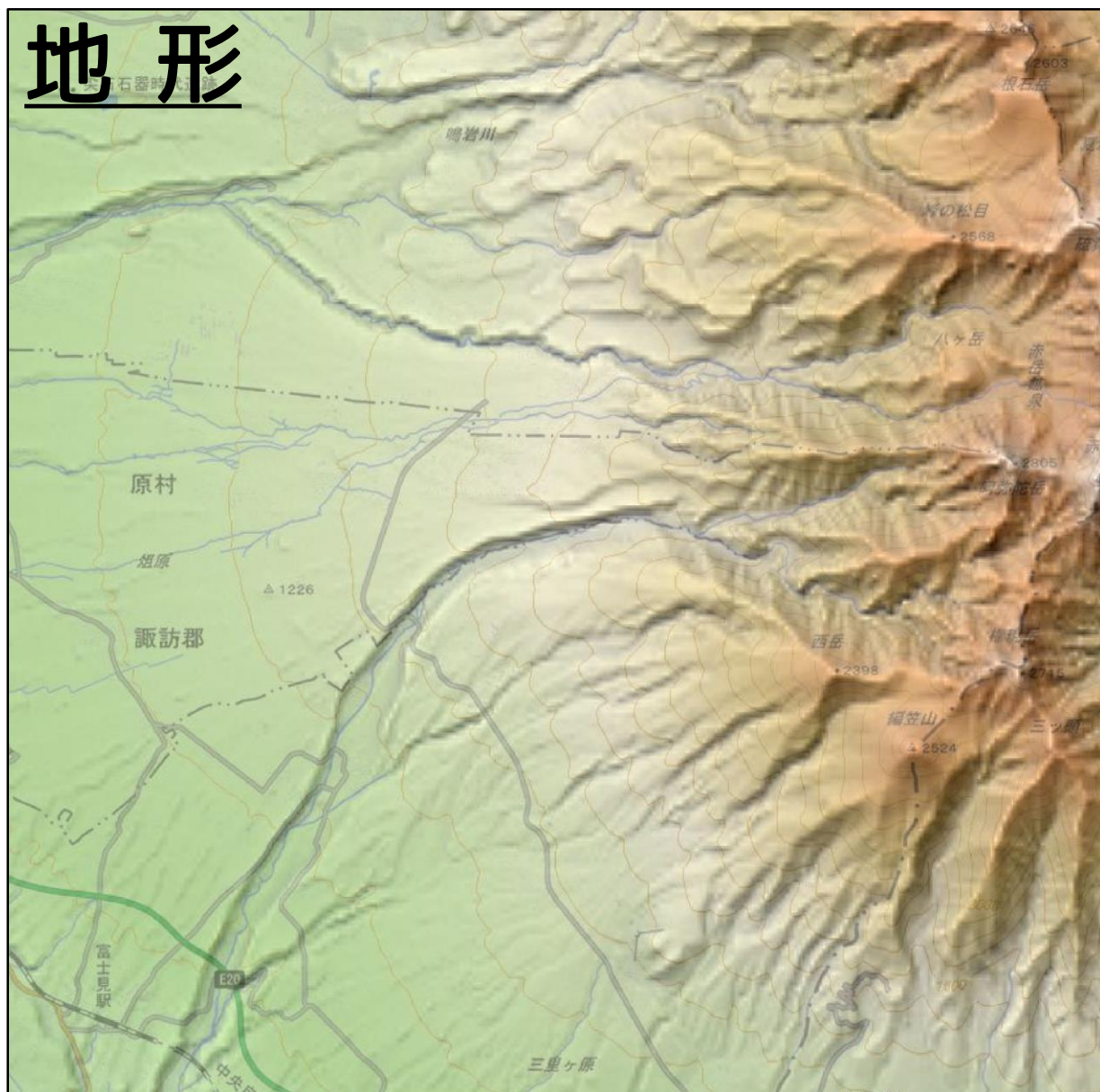
- 「**地下水**」が地面に湧き出したものを「**湧水・湧き水**」と呼び、湧出した水が流れて、川を流れる水を「**河川水**」と呼んでいます。



水が循環する過程で呼び名が変わる！

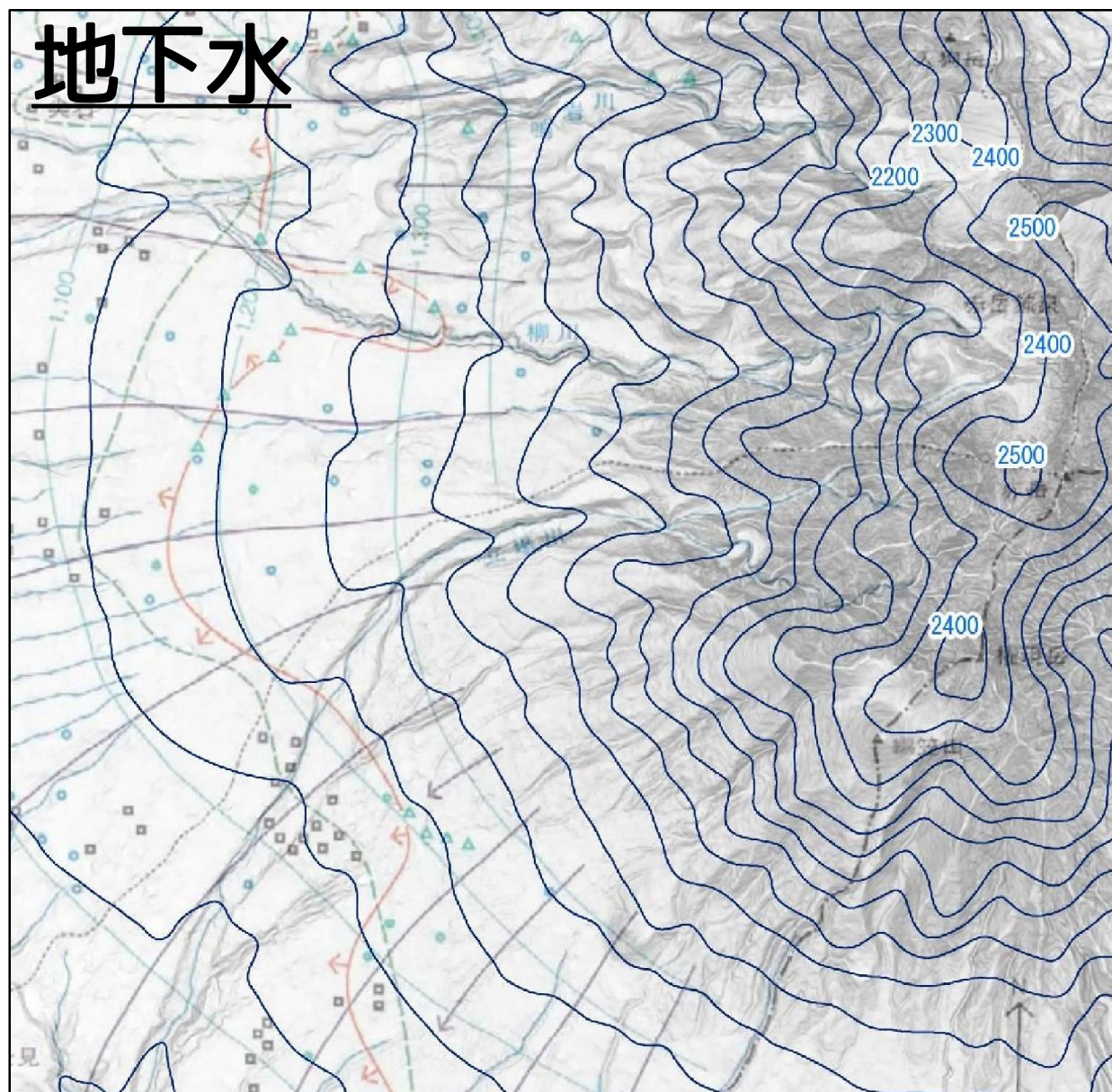
高いところから低いところへ流れる地下水

地形



カシミール3D

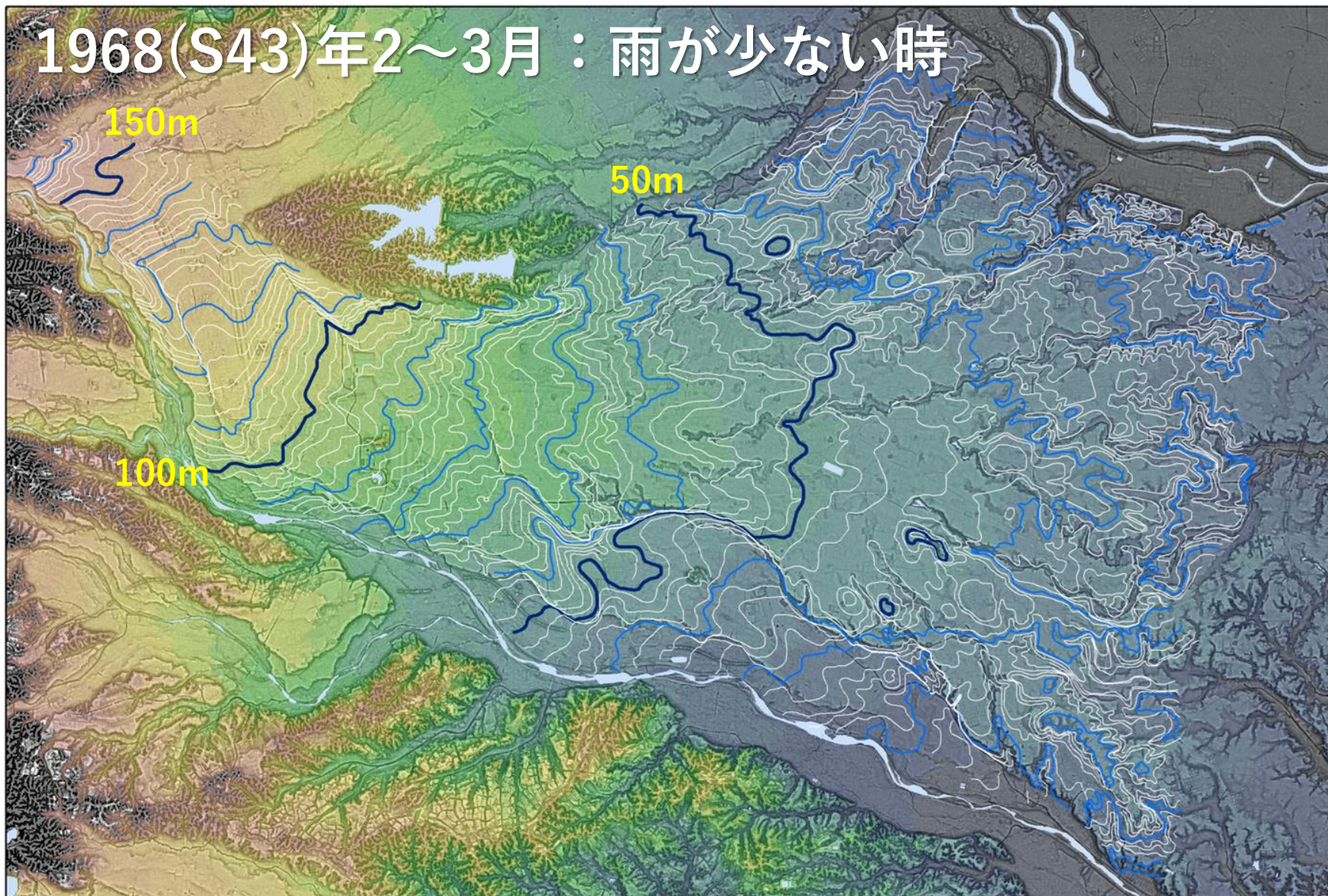
地下水



長谷川怜思ほか(2020): 地形情報を用いた地下水推計の試み

季節によって変化する地下水

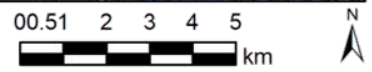
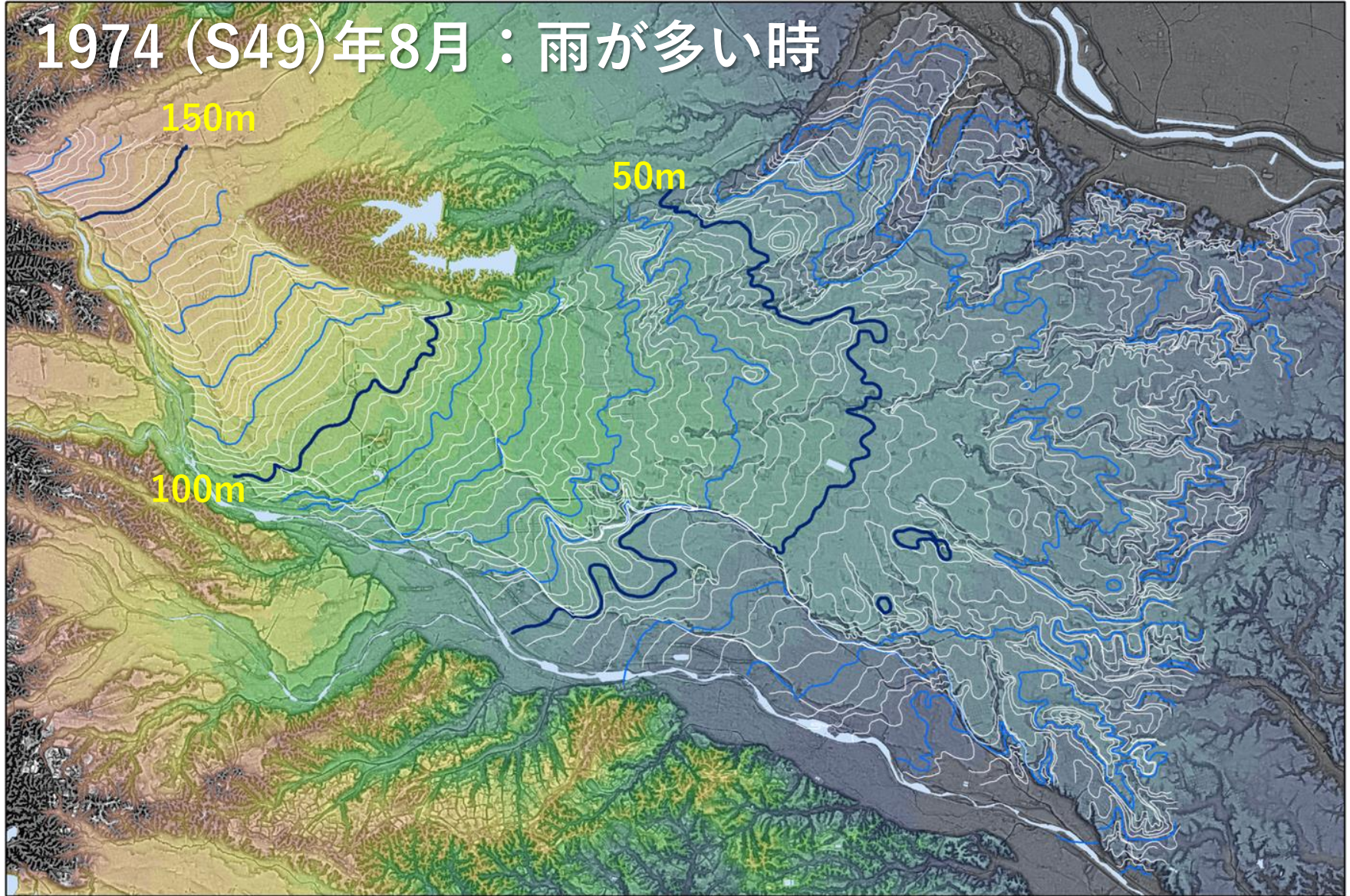
1968(S43)年2~3月：雨が少ない時



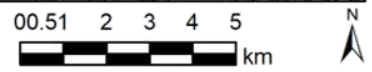
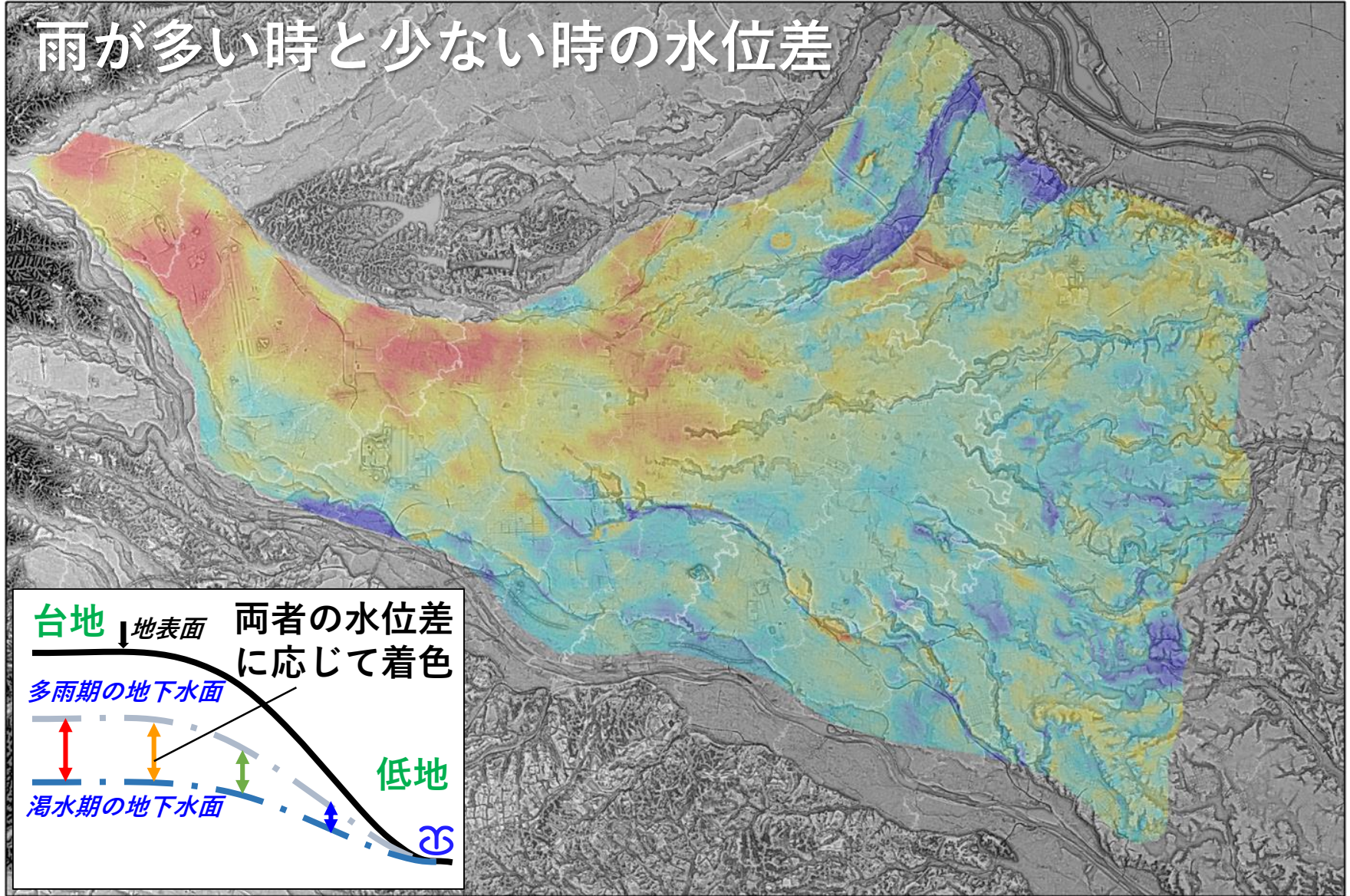
地下水面等高線は、細野義純(2003)：東京付近における不圧地下水の環境地理学的研究を参照して作成



季節によって変化する地下水



水が浸み込みやすい土地・湧き出しやすい土地



地下水水位と湧き水の量との関係

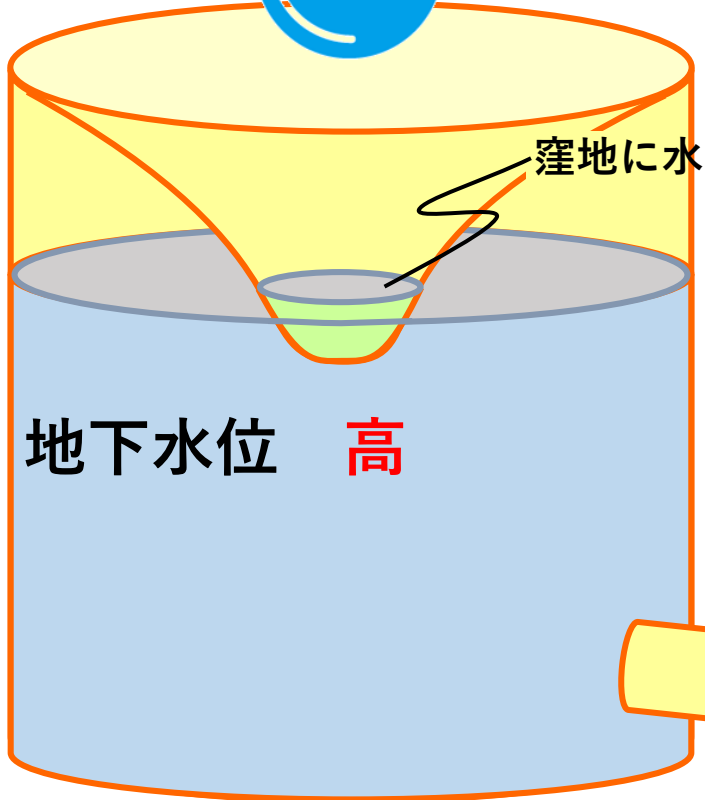
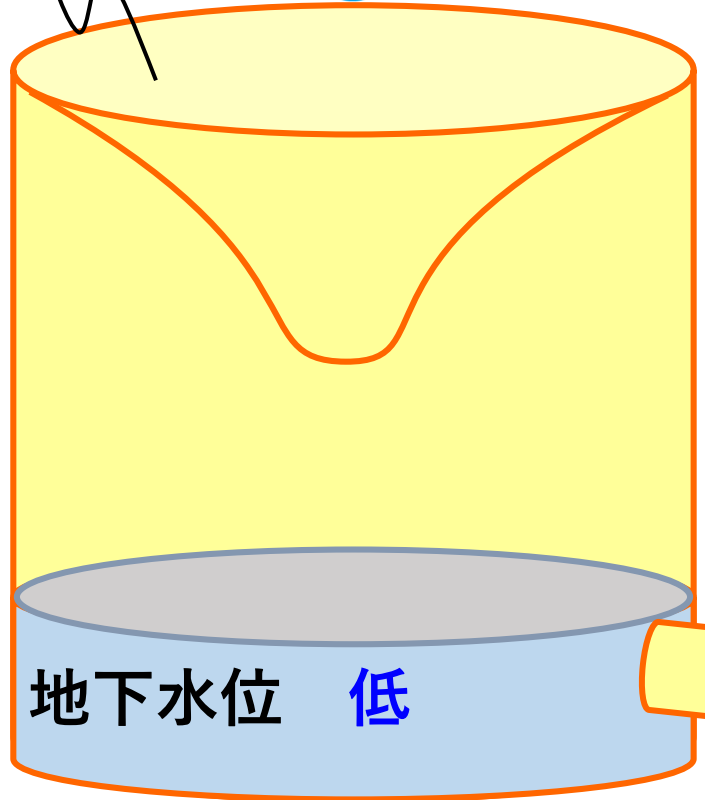
雨が少ない時

雨がが多い時

流域

雨水の量 少

雨水の量 多



水位差

地下水水位 低

地下水水位 高

湧き水の量 少

湧き水の量 多



東京都東久留米市 豊かな湧き水が湧き出す源流



東京都東久留米市 落合川で遊ぶ子どもたち

湧き水が少ない川



福岡県両筑扇状地 佐田川の河原



栃木県那須野ヶ原扇状地 蛇尾川の河原

湧き水が少ない川



^{ちいき}地域によって、^{みずかんきょう}水環境（^{みず}水の

^{なが}流れ方や^{じょうたい}状態）^{ちが}が違う

⇒ ^{みずりょう}水利用の^{しかた}仕方^{さまざま}も様々

⇒ ^{たよう}多様な^{ぶんか}文化や^{せいたいけい}生態系

ヒトだけでなく動物や植物も

皆さん、どう感じましたか？

あした

かだい

明日は水の課題について、
さらに詳しく学びましょう